

# Handleiding voor de digitale TV tuner van Dell™

---

- 1 [Aan de slag met de digitale TV tuner van Dell™](#)
  - 1 [De digitale TV tuner van Dell™ configureren](#)
  - 1 [De digitale TV tuner van Dell™ troubleshooten](#)
  - 1 [Algemene bepalingen](#)
  - 1 [Veiligheidsinstructies](#)
- 

## Toelichtingen, opmerkingen en waarschuwingen



**Toelichting:** Een TOELICHTING geeft u belangrijke informatie die u helpt de computer beter te gebruiken.



**Opmerking:** Een OPMERKING geeft aan dat een beschadiging der hardware of verlies van gegevens mogelijk zijn kan, en adviseert hoe u dit kan vermijden.



**WAARSCHUWING:** Een WAARSCHUWING wijst op potentiële beschadiging van uw persoonlijk bezit, lichamelijk letsel of levensgevaar.

---

De informatie in dit document kan zonder voorafgaande aankondiging gewijzigd worden.

© 2009 Dell Inc. alle rechten voorbehouden

Handelsmerken gebruikt in de tekst: *Dell* en *DELL* Logo zijn handelsmerken van Dell Inc.; *Microsoft*, *Windows*, en *Windows Vista* zijn of handelsmerken of gedeponeerde handelsmerken van Microsoft Corporation in de Verenigde Staten en/of andere landen.

Andere handelsmerken en handelsnamen kunnen in dit document worden gebruikt om naar de entiteiten die de namen bezitten of hun producten te verwijzen.

---

### Beperkingen en verklaringen

De informatie in dit document, met inbegrip van alle instructies, waarschuwingen, wettelijke goedkeuringen en certificaties, wordt verstrekt door de leverancier en is niet onafhankelijk geverifieerd of door Dell getest. Dell kan niet verantwoordelijk worden gemaakt voor schade resulterend uit het al dan niet volgen van deze instructies.

Alle verklaringen of eisen betreffende de eigenschappen, de mogelijkheden, de snelheden of de kwalificaties van het toestel dat in dit document wordt beschreven, worden afgelegd door de leverancier en niet door Dell. Dell ontkent specifiek kennis van de nauwkeurigheid, de volledigheid of de substantiëring voor zulk verklaringen. Alle vragen of commentaren met betrekking tot dergelijke verklaringen of eisen moeten aan de leverancier worden geleid.

---

### Export Regulations

Customer acknowledges that these Products, which may include technology and software, are subject to the customs and export control laws and regulations of the United States ("U.S.") and may also be subject to the customs and export laws and regulations of the country in which the Products are manufactured and/or received. Customer agrees to abide by those laws and regulations. Further, under U.S. law, the Products may not be sold, leased or otherwise transferred to restricted end-users or to restricted countries. In addition, the Products may not be sold, leased or otherwise transferred to, or utilized by an end-user engaged in activities related to weapons of mass destruction, including without limitation, activities related to the design, development, production or use of nuclear weapons, materials, or facilities, missiles or the support of missile projects, and chemical or biological weapons.

---

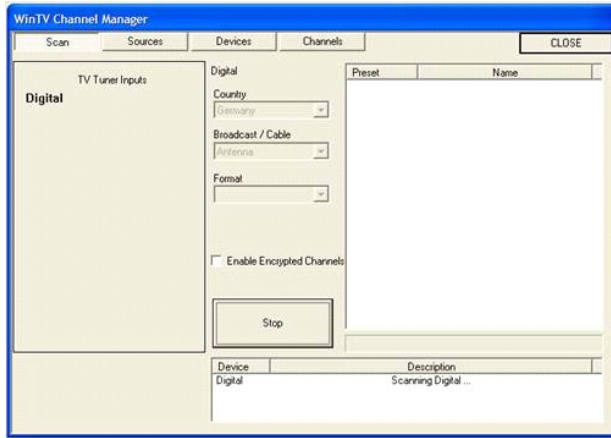
Eerste uitgave: Januari 2009

[Terug naar inhoudsopgave](#)

## Zenderbeheer

### Zenderscan en video-ingang

Klik op de button MENU en selecteer "Zenderbeheer".



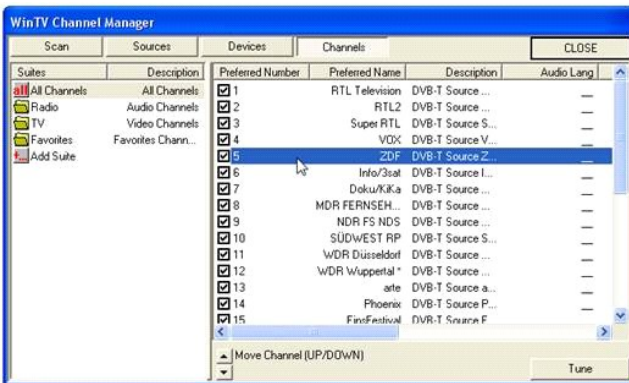
Het zenderbeheer is opgedeeld in de tabbladen "SCAN", "Bronnen", "Apparaten" en "Kanalen". Om de optie te selecteren die u wenst aan te passen klikt u op de betreffende benaming.

Om een scan te starten voor alle beschikbare zenders, selecteert u het land en klikt u vervolgens op de "Scan" button. Als er zenders gevonden worden zullen deze in het venster aan de rechterkant getoond worden.

Het zenderzoeken kan meerdere minuten duren.

### Zenderbeheer - Zenderoverzicht

Om het "Zenderbeheer" te openen klikt u in het WinTV venster op "Menu" en kiest u "Zenderbeheer". In het zenderbeheer kiest u het tabblad "Kanalen".



In het linkse gedeelte van het venster zijn de beschikbare zendergroepen gelijst. In het rechtse gedeelte is de inhoud van de gekozen zendergroep weergegeven.

De zendergroep "Alle zenders" bevat alle WinTV kanalen, de "Radio" zendergroep bevat enkel radiokanalen, en de zendergroep "TV" bevat enkel TV zenders. De "Favorieten" groep is oorspronkelijk leeg.

### Context Menu

Selecteer een kanaal met de linkse muistoets, en roep vervolgens het menu op met de rechtse muistoets

### Een kanaal verwijderen

Om een kanaal te verwijderen, selecteert u het met een klik met de linkse muistoets. Vervolgens klikt u met rechts op het geselecteerde kanaal en kiest u dan "Verwijderen".

### Een kanaal hernoemen

Om een kanaal te veranderen van naam, selecteert u het met een klik met de linkse muistoets. Vervolgens klikt u met rechts op het geselecteerde kanaal en kiest u dan "Hernoemen".

## Favorieten vastleggen

U kan voor u interessante kanalen aan een "Favorieten" groep toevoegen. Om dit te doen, kiest u de groep "Alle zenders" in het linkse gedeelte van het venster. In het rechtse gedeelte van het venster kiest u nu het kanaal dat u aan de favorieten wenst toe te voegen met de linkse muistoets. Vervolgens klikt u met rechts op het geselecteerde kanaal en kiest u "Toevoegen aan" / "Favorieten".

## Kanalen sorteren

1. Selecteer het kanaal met de muis, dan klikt u op de zendernummer in de eerste colonne (preferente nummer) en geeft u een nieuwe nummer in. (de nieuwe nummer mag nog niet in gebruik zijn).
2. Om een kanaal in de lijst naar boven of naar onder te bewegen, selecteert u het kanaal met de linkse muistoets, en vervolgens verschuift u met de pijlen "Verplaats kanaal (UP/DOWN)" onderaan in het venster.

## Een nieuwe zendergroep creeren

Als vervollediging tot bestaande zendergroepen kan u uw eigen zendergroep creeren. Klik gewoon op "Add suite" en toets een naam voor de groep in. U kan kanalen in de nieuwe groep plaatsen zoals in "Favorieten vastleggen" reeds beschreven.

[Terug naar inhoudsopgave](#)

[Terug naar inhoudsopgave](#)

## Aan de slag met de digitale TV tuner van Dell™

- [Overzicht](#)
- [Eigenschappen](#)
- [Specificaties](#)
- [Systemvereisten](#)
- [Hulp halen](#)
- [Garantie informatie](#)

---

### Overzicht

De digitale TV Tuner van Dell™ is een USB stick die het toelaat live TV aan uw notebook te kijken. Om te kunnen kijken dient u de ingebouwde antenne volledig uit te schuiven. Als alternatief kan u gebruik maken van een externe UHF of UHF/VHF antenne. In de meeste gevallen dient u de adapterkabel te gebruiken om de MCX aansluiting van de tuner met een standaard IEC stekker te verbinden. Gebruik voor het beste resultaat antennes met een impedantie van 50 of 75 Ohm.

---

### Eigenschappen

- 1 Een RF silicon tuner die Digital Video Broadcast-Terrestrial (DVB-T) ondersteunt.
- 1 Functioneert wereldwijd met UHF en VHF frequenties.
- 1 Microsoft® Windows Vista® 32/64bit Premium Logo.
- 1 Hauppauge WinTV TV TV toepassing.
- 1 Microsoft Windows® Hardware Quality Labs (WHQL) gecertificeerde stuurprogramma's.
- 1 Microsoft WDM/BDA conforme stuurprogramma's.

---

### Specificaties

Ondersteund TV formaat	DVB-T
Frequentieband	UHF en VHF
Notebook aansluiting	MCX
Antenne impedantie	50 of 75 ohm

---

### Systemvereisten

Besturingssysteem: Windows Vista 32/64bit of Windows XP Media Center.

---

### Hulp halen

Als u extra hulp nodig hebt of informatie vereist die niet in deze gids inbegrepen is, bezoek [support.dell.com](http://support.dell.com) of bel 1-800-BUY-DELL

---

### Garantie informatie

Zie hiervoor de Dell™ informatie over de systeegarantie in betrekking tot service- en reparatiemogelijkheden beschikbaar voor uw digitale TV Tuner van Dell.

---

[Terug naar inhoudsopgave](#)

[Terug naar inhoudsopgave](#)

## 1. Menu Button

Een klik op deze button zal de **WinTV Menu** opties openen, waar u dan verschillende instellingen kan voornemen.

### Menu opties



#### 4 x 3

Selecteer de TV beeldverhouding in 4 x 3 formaat.

#### 16 x 9

Selecteer de TV beeldverhouding in 16 x 9 formaat.

### Zenderbeheer

Opent het zenderbeheer waar u dan naar zenders kan zoeken of de zenderlijsten kan aanpassen.

### Selecteer kanaal

Hier kan u een kanaal uit de zenderlijst kiezen.

### Selecteer zenderlijst

Hier kan u een specifieke zenderlijst uitkiezen (TV of radio) of een zenderlijst die u zelf aangemaakt heeft.

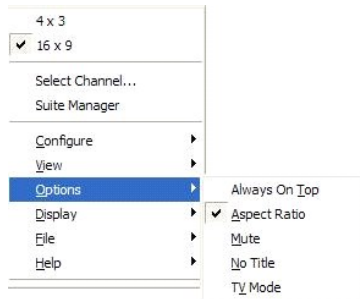
### Menu "Configuratie"

Hier kan u verschillende aspecten van de toepassing configureren.

### Menu "Aanzicht"

Laat het toe de grootte van het TV venster in te stellen (320 x 240, ..., 800 x 600).

### Menu "Opties"



De optie zal met een vinkje voorzien zijn als deze geselecteerd is.

## Opties - Altijd bovenop

De optie "Altijd bovenop" zal ervoor zorgen dat het WinTV venster steeds boven alle andere toepassingsvensters te zien is.

## Opties - Beeldverhouding

De optie "Beeldverhouding" legt vast of het venster automatisch aan de 4:3 verhouding wordt aangepast bij het scaleren van het venster.

## Opties - Dempen

Zet het geluid aan of uit.

## Opties - Zonder titel

Deze optie verwijdert de bedienknoppen van de WinTV toepassing, zodat u enkel het TV beeld te zien krijgt.

## Opties - TV modus

Deze optie verandert het TV beeld in volbeeld, zodat het volledige scherm gevuld wordt.

## Menu "Beeldscherm"

### Beeldscherm - Bevriezen

Zal het TV beeld bevriezen. Alternatief kan u de toetscombinatie: <CTRL> + <F> gebruiken.

### Beeldscherm - Instellingen...

Het menu voor de instellingen zal weergegeven worden.

## Menu "Bestand"

### Bestand - Opslaan als

Slaat de actuale video of TV afdruk op de harde schijf op.

### Bestand - Print...

Print de foto.

### Bestand - Printerinstellingen

Hier kan u uw printer inrichten voordat u de foto uitprint.

### Bestand - Copieren

Copiert de foto in het Windows clipboard.

### Bestand - Afsluiten

Sluit de WinTV toepassing af. Alternatief kan u de toetscombinatie: <Alt> + <F4> gebruiken

## Menu "Help"

### Help - Help onderwerpen

Opent de online Help.

## Help - Tip van de dag

Toont de tip van de dag, deze bevat interessante informatie in verband met de toepassing.

## Help - Info

Toont informatie in verband met de toepassing en de hardware.

## Toetscombinaties: WinTV met het toetsenbord bedienen

Button	Functie
Plus (+)	Kanaal omhoog
Min (-)	Kanaal omlaag
Page Up	Volume luider
Page Down	Volume stiller
CTRL + M	Dempen aan/uit
CTRL + F	TV beeld bevroren
CTRL + C	Copier naar het clipboard
CTRL + P	Print
CTRL + S	Selecteer de video-ingang
CTRL + T	TV beeld in volbeeld weergeven
Alt + M	TV beeld in normale grootte weergeven
0-9	Selecteer TV zendernummer
Spatiebalk bar	Een foto maken (snapshot)
Esc	Het venster sluiten
F1	Online Help
Alt + F4	De toepassing afsluiten

[Terug naar inhoudsopgave](#)

[Terug naar inhoudsopgave](#)

## Voorschriften: Digitale TV tuner van Dell

- [Naleving](#)
  - [CE Bericht](#)
- 

### Naleving

De elektromagnetische Interferentie (EMI) is om het even welke signaal of emissie, die in vrije ruimte wordt uitgestraald of die langs signal- of spanningsleidingen wordt geleid, die het functioneren van radionavigatie of andere veiligheidsdienst in gevaar brengt of ernstig degradeert, belemmert, of herhaaldelijk radioverbindingendiensten met vergunning onderbreekt. De diensten van radioverbindingen omvatten maar zijn niet beperkt tot commerciële AM/FM uitzending, televisie, cellulair diensten, radar, air-traffic controle, pager, en Persoonlijke Communicatiediensten (PCs). Deze diensten met vergunning, tesamen met onbedoelde straalbronnen zoals digitale apparaten, met inbegrip van computersystemen, dragen tot het elektromagnetische milieu bij.

De elektromagnetische Verenigbaarheid (EMC) is de mogelijkheid van items elektronisch materiaal om samen behoorlijk in de elektronische omgeving te functioneren. Terwijl dit computersysteem is ontworpen en bepaald is om te voldoen aan de EMI grenzen van controlerende instanties, is er geen waarborg dat de interferentie niet in een bepaalde installatie zal voorkomen. Als dit materiaal interferentie met de radioverbindingendiensten veroorzaakt, die kunnen worden bepaald door het materiaal aan en uit te zetten, wordt u aangemoedigd te proberen om de interferentie te verminderen door één of meer van de volgende maatregelen:

- 1 Stel de antenne anders in
- 1 Verplaats de computer ten opzichte van de receiver (ontvanger)
- 1 Vergroot de afstand tussen computer en receiver (ontvanger)
- 1 Sluit de computer aan een andere stopcontact aan zodat computer en receiver (ontvanger) op verschillende stroomkringen zijn aangesloten

Indien nodig, raadpleeg een medewerker van de Technische Support van Dell of een ervaren radio/televisietechnicus voor extra suggesties

De producten van Dell™ worden ontworpen, getest en voor hun voorgenomen elektromagnetisch omgeving geclassificeerd. Deze elektromagnetische milieuclassificaties verwijzen over het algemeen naar de volgende vastgelegde definities:

- 1 **Klasse A** De Klasse A is typisch voor bedrijfsomgevingen. Klasse B apparaten mogen niet in Klasse A omgevingen gebruikt worden.
- 1 **Klasse B** De Klasse B is typisch voor huisgebruik. Klasse A apparaten mogen niet in Klasse B omgevingen gebruikt worden.

Materiaal voor Informatietechnologie (ITE), met inbegrip van randapparatuur, uitbreidingskaarten, printers, input-output (I/O) apparaten, monitors, etc., die geïntegreerd zijn in of aangesloten zijn aan het systeem moeten aan de elektromagnetische milieuclassificatie van het computersysteem voldoen.

🔊 **Nota over de afgeschermd signaalkabels:** gebruik enkel afgeschermd kabels voor het verbinden van randapparatuur met om het even welk Dell™ apparaat om de mogelijkheid van interferentie met de radioverbindingendiensten te verminderen. Het gebruiken van afgeschermd kabels zorgt ervoor dat de aangewezen EMC classificatie voor de voorgenomen omgeving handhaaft. Indien gewenst, kunt u kabels van Dell™ bij [www.dell.com](http://www.dell.com) bestellen.

Dell heeft bepaald dat dit product een product overeenkomstig met de Klasse B is. De volgende secties verstrekken land-specifieke EMC/EMI- of veiligheidsinformatie van het product.

---

### CE Bericht

Dit product is overeenkomstig met 73/23/EEC (Laagspanningsrichtlijn), 89/336/EEC (EMC Richtlijn), en met de amendementen van de Europese Unie.

#### Europese Unie, Klasse B

Dit apparaat is geclassificeerd voor gebruik in een typisch woonmilieu van de Klasse B

Een "Verklaring van Overeenstemming" overeenkomstig de voorafgaande richtlijnen en normen is opgesteld en gearhiveerd bij Hauppauge Computer Works Inc., Hauppauge NY, U.S.A.

---

[Terug naar inhoudsopgave](#)

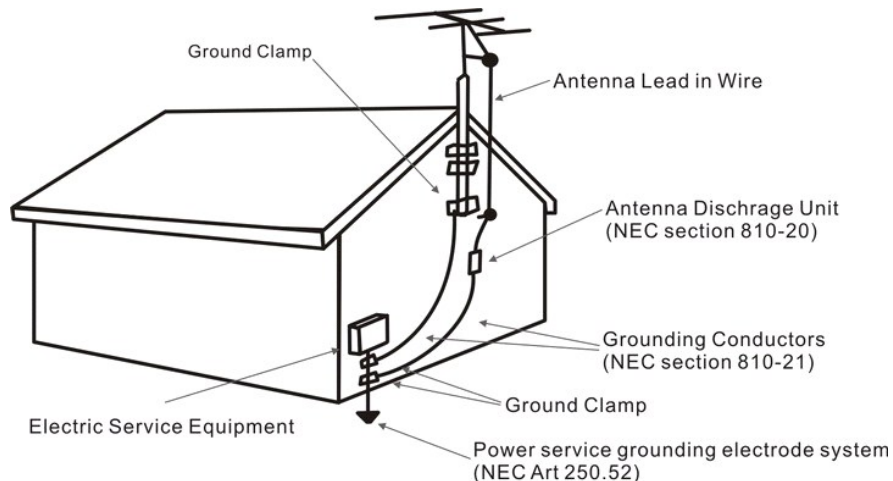


## Veiligheidsinstructies: Digitale TV tuner van Dell™

### OPGELET: BELANGRIJKE VEILIGHEIDSIINSTRUCTIES

- 1 **Lees de instructies** - Voor uw eigen veiligheid en om uw product tegen beschadigingen te beschermen dient u alle veiligheidsinstructies en gebruiksaanwijzingen te lezen als u uw TV tuner wilt aansluiten en in gebruik nemen.
- 1 **Bewaar de instructies** - Voor latere raadpleging dient u de veiligheidsinstructies en gebruiksaanwijzingen te bewaren.
- 1 **Geef waarschuwingen acht** - Alle waarschuwingen op het product en de gebruiksaanwijzing dienen gevolgd te worden.
- 1 **Aarding** - Voor duurzame bescherming tegen elektrische schokken en of brand dient dit accessoir geïnstalleerd in producten voorzien van een 3 voudige stekker met aarding. Deze stekker past enkel in stopcontacten met aarding. Dit is een veiligheidsvoorziening. Als u de stekker niet in het stopcontact kan steken, raadpleeg dan een electricien om het verouderde stopcontact te vervangen. Zet de veiligheidsvoorziening van de stekker nooit buiten werking
- 1 **Bliksem** - Om het product te beschermen tijdens onweer, of als het product langere tijd niet benut wordt, haalt u het beste de stekker van het gaststelsysteem (computer) uit het stopcontact, en klem de antenne of de antennekabel af. Dit verhindert beschadiging door blikseminslag en spanningsschommelingen.
- 1 **Nooit een metalen voorwerp in de openingen van de TV tuner voeren** aangezien dit een elektrische schok kan veroorzaken.
- 1 **De openingen in de TV tuner zijn voor ventilatiedoelen.** Om oververhitting te vermijden mogen deze openingen nooit afgedekt worden. Vermijdt het de TV tuner op een bed, sofa, tapijt of andere "zachte" oppervlaktes te gebruiken, aangezien dit de ventilatie-openingen kan blokkeren. Zorg voor voldoende ventilatie als u de TV tuner in een boekenkast of ingesloten plaats gebruikt.
- 1 **Hoogspanningsleidingen** - Een buitenantenne mag niet in de buurt van hoogspanningsleidingen of andere licht- of stroomleidingen geplaatst worden, of op plaatsen waar deze in dergelijke spanningsleidingen of stroomkringen kan vallen.
- 1 **Antenne installatie** - Als u een buitenantenne installeert dient u er bijzonder op te letten zulke spanningsleidingen of stroomkringen NIET aan te raken aangezien dit dodelijk kan zijn.
- 1 **Buitenantenne aarden** - Het aarden van buitenantennes -- Als een buitenantenne met het product wordt verbonden, zorg ervoor dat het antennesysteem geaard wordt om bescherming tegen spanningsschommelingen en opgebouwde statische lasten te bieden. Artikel 810.21 van de Nationale Elektrische Code, ANSI/NFPA No. 70, verstrekt informatie met betrekking tot het juiste aarden van de mast en de ondersteunende structuur, het aarden van de inleidende draad aan de ontladingsseenheid van de antenne, doorsnede van aardgeleiders, plaats van ontladingsseenheid van de antenne, verbinding van aardelektroden, en vereisten voor de aardelektrode.
- 1 **Waarschuwing voor gebruikers/installateurs in Noorwegen** - In Noorwegen kan mogelijk een gevaarlijke situatie ontstaan door het spanningsverschil tussen de afscherming van de coaxiaalkabel en de aarding van de lokale apparatuur (bv. geaarde computerbehuizing) Om mogelijke gevaren te verhinderen dient de verbinding tussen antenne-aansluiting van de TV tuner en de antennekabel via een galvanische isolator gemaakt te worden (niet inbegrepen).
- 1 **Opmerking aan CATV systeem installateurs** - Deze herinnering is bedoelt voor installateurs van CATV systemen om hun aandacht op Sectie 820.93 van de National Electric Code, ANSI/NFPA 70: 2005 (voor US/Canada) en/of EN60728-11: 2005 standard (voor Europa) te richten, dewelke richtlijnen voorziet voor de juiste aarding en in het bijzondere specifiek dat de afscherming van de coaxiaalkabel aan de aarding van een gebouw moet worden aangesloten, en wel zo dicht mogelijk als uitvoerbaar aan de plaats waar de kabel wordt ingevoerd

### Voorbeeld van de aarding van een antenne



[Terug naar inhoudsopgave](#)

## De digitale TV tuner van Dell™ configureren



- 1 USB 2.0 connector cover
- 2 USB 2.0 connector
- 3 retractable antenna
- 4 antenna adapter cable slot

1. Verwijder de bescherming van de USB 2.0 aansluiting



2. Sluit de Dell Digital TV aan een vrije USB poort van uw computer aan.

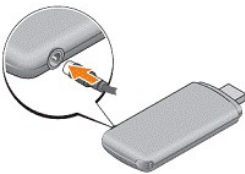


3. Schuif de antenne uit:



4. Sluit een externe antenne aan

Gebruik een externe antenne (niet meegeleverd) om zwakke zenders te ontvangen. Sluit de externe antenne met behulp van de meegeleverde antennekabel aan.



5. Installeer drivers en WinTV toepassing

- a. Start de installatie door middel van een dubbele klik op **Setup.exe**



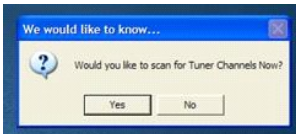
- b. Klik op de **Install Drivers** button, en wacht tot de installatie afgesloten is
- c. Klik op de **Install WinTV** button, en wacht tot de installatie afgesloten is
- d. Klik op **OK** om de computer opnieuw op te starten aan het einde van de installatieprocedure.

6. Start de WinTV toepassing

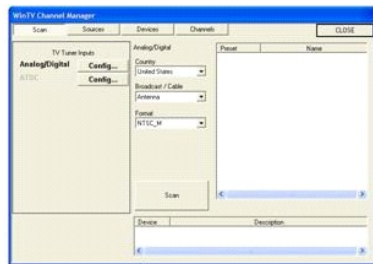
- a. Klik op de WinTV snelkoppeling op uw bureaublad om de toepassing te starten.



- b. Het eerste maal dat u de toepassing start dient u naar in uw regio beschikbare zenders te zoeken. Klik op **OK** om met zoeken te beginnen.



- c. Selecteer het land en klik op **Scan**



- d. Als het scannen afgelopen is klikt u op **Sluiten**, en schakelt u om op uw favoriete programma.
- e. Meer informatie over geavanceerde instellingen in het zender beheer vindt u in de [Zenderbeheer](#) sectie.

## Principiele bediening



De meeste opties kunnen geselecteerd worden met de **linkse** muisknop.

Sommige functies kunnen geselecteerd worden door met de **rechtse** muisknop op bepaalde elementen te klikken:

- 1 Klik met rechts op de zendernaam in het statusveld onder het TV venster om de zenderkeusmenu te openen.
- 1 Klik met rechts op het audiostreamveld (hier "Stereo") om het audiomenu te openen.
- 1 klik met rechts in het TV venster om de bedienknoppen te verbergen/weer te geven.

## 1. Zender wisselen

U kan van zender wisselen door de *Channel Up* of *Channel Down* knoppen te gebruiken. Alternatief kan u de <+> (plus) en <-> (minus) toetsen op het toetsenbord gebruiken. Ook kan u een zendernummer intoetsen (bijvoorbeeld: 27) en WinTV zal dan naar deze zender omschakelen.



## 2. Volume veranderen

U kan de geluidsterkte veranderen met de schuifbalk aan de linkerkant van de WinTV toepassing. Alternatief kan u de <Page Up> and <Page Down> toetsen op het toetsenbord gebruiken.



## 3. Volume dempen aan/uit

De luidspreker-button onder de volumeschuifbalk zorgt ervoor dat u het geluid kan dempen. Alternatief kan u de <Ctrl> + <M> toetsen op het toetsenbord gebruiken.



## 4. Terug naar laatste zender

Door deze toets te duwen springt de toepassing terug naar de laatst bekeken zender.



## 5. Altijd bovenop

Met "altijd bovenop" zal de WinTV toepassing steeds bovenop alle andere toepassingen zichtbaar op uw Windows bureaublad zijn. Om in te schakelen klikt u op de "altijd bovenop" button, om uit te schakelen klikt u opnieuw op deze button.



## 6. Voorkeur toets

Een klik op deze toets opent het [WinTV Preferences](#) venster waar u verschillende instellingen veranderen kan



## 7. Menu toets

Een klik op deze toets opent het [WinTV Menu](#) waar u van verschillende opties de instellingen veranderen kan.



## 8. Volbeeld TV modus

Klik op deze toets om TV te kijken in volbeeld, om terug te keren naar het normale aanzicht klikt u met **rechts** of gebruikt u de <Esc> toets.



## 9. Stilstand beeld

Door op de beeldstilstand toets te klikken zal het beeld bevroren, en door opnieuw op deze te klikken verderlopen. U kan ook de toetsen <CTRL> + <F> op uw toetsenbord gebruiken.



## 10. Snapshot configuratie

Clicking the CFG button opens the [Snapshots Configuration](#) window where you can set the properties of the captured images.



## 11. Snapshot Button

Klik op de snapshot toets om een foto van het TV beeld te maken. Een miniatuur van de foto wordt in de snapshot preview balk weergegeven. Met een dubbele klik op het miniatuur kan u deze in de originele grootte bekijken. Met de **Bestand** -> **Opslaan als** optie in het menu kan u deze op de harde schijf opslaan.

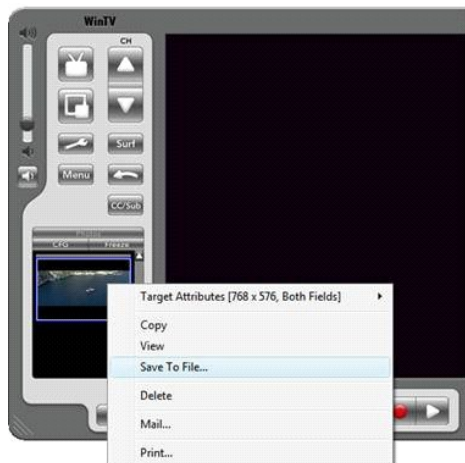


[Terug naar inhoudsopgave](#)

[Terug naar inhoudsopgave](#)

## Snapshot

Snapshots zijn stilstaande beelden van het actuele TV beeld. U kan snapshots nemen van zowel live TV als tijdens het weergeven van een opname.



## Snapshot instellingen

U kan de snapshot optie configureren door de Snapshots voorinstellingen te kiezen.

## Een snapshot nemen

Om een snapshot te nemen klikt u op de "SNAP" button in het WinTV toepassingsvenster. Een miniatuur (thumbnail) zal in het voorbeeld venster verschijnen.

## Snapshots bekijken en opslaan

Door een dubbelklik op een miniatuur te maken kan u dit in normale grootte bekijken. Nu kan u het beeld opslaan door "Bestand" / "Opslaan als..." in het menu te kiezen.

## Verschillende snapshots gelijktijdig opslaan

Markeer het eerste beeld, duw dan op de SHIFT toets van het toetsenbord en markeer vervolgens de andere beelden die u wilt opslaan. Als u alle beelden die u wenst op te slaan geselecteerd heeft laat u de SHIFT toets los en klikt u met rechts op een van de geselecteerde beelden om dan "Opslaan als" optie te kiezen.

[Terug naar inhoudsopgave](#)

[Terug naar inhoudsopgave](#)

## De digitale TV tuner van Dell™ troubleshooten

- [Algemene problemen en oplossingen](#)
- [Hulp halen](#)

### Algemene problemen en oplossingen

Hardwaredetectie		
Probleem	Oorzaak	Oplossing
De hardware wordt niet door het Microsoft® Windows® besturingssysteem herkend	Drivers niet geïnstalleerd of beschadigd.	Drivers niet correct geladen. Start <b>SETUP.EXE</b> van de <i>Dell Resource</i> media.
	De geïntegreerde tuner werkt slecht.	Contacteer de technische support van Dell.
Videobron		
Probleem	Oorzaak	Oplossing
Geen TV beeld voorhanden in het computervenster	Antennekabel kan beschadigd zijn of de kabel is niet goed verbonden.	Gelieve te controleren dat de kabels diep genoeg in de aansluitingen steken en dat de kabels niet beschadigd zijn.
Audio & Video		
Probleem	Oorzaak	Oplossing
Geen TV beeld voorhanden in het computervenster	Antennekabel kan beschadigd zijn of de kabel is niet goed verbonden.	Gelieve te controleren dat de kabels diep genoeg in de aansluitingen steken en dat de kabels niet beschadigd zijn.
Slechte weergave (video stottert, blokjesbeeld, enz.)	Systeem kan overbelast.	Als u meerdere toepassingen geopend heeft, sluit diegene die niet noodwendig zijn.
TV signaal niet voorhanden of toont blokjes.	RF signaalsterkte te zwak of teveel ruis voorhanden.	Gelieve te controleren of de andere kanalen ok zijn, indien de andere kanalen slecht zijn, controleer dan de antenne of installeer een signaalversterker.

### Hulp halen

Gelieve als de probleemoplossing in dit document het probleem niet oplossen de technische support van Dell te contacteren door [support.dell.com](http://support.dell.com) te bezoeken of door 1-800-BUY-DELL te bellen

[Terug naar inhoudsopgave](#)

[Terug naar inhoudsopgave](#)

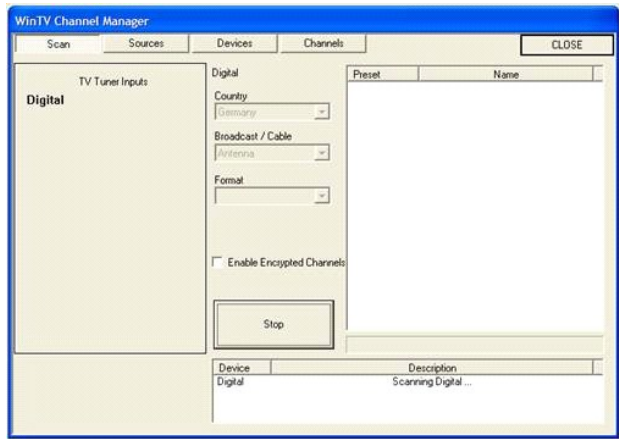
## WinTV voorkeurstellingen

Klik in de WinTV toepassing op de PREF toets om het voorkeur menu te openen.

### View

Hier kan u het On Screen Display (OSD) configureren net zoals de schermbeveiliging.

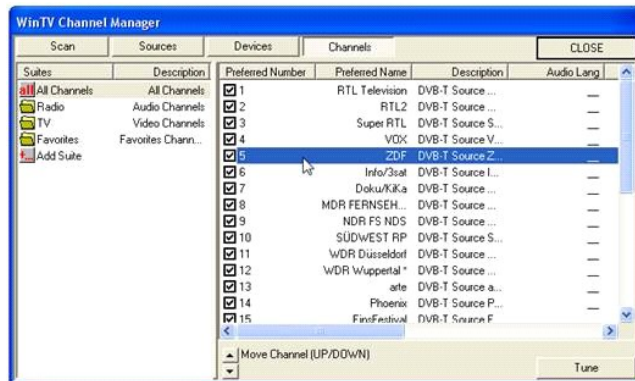
### View - On Screen Display



### Zenderinformatiebalk aan

Als deze optie geactiveerd is zal de informatiebalk in het TV beeld te zien zijn, en de actuele zendernummer en naam weergeven. Standaard ingesteld verdwijnt de balk na 3 seconden. U kan deze tijd zelf instellen, of ervoor kiezen dat de informatiebalk steeds te zien is. De toets "Annunciator Font" opent een "Selecteer font" dialoog, in dewelke u het type en de kleur van de font kan configureren.

### View - title Modus (TV beeld met toepassingsvenster)



### Forceer beeldverhouding

Als "forceer beeldverhouding" aangevinkt is zal de verhouding van het beeld worden bijgehouden als het WinTV venster van grootte wordt veranderd. Door "venster niet veranderen" aan te vinken zal de breedte en hoogte van het televisiebeeld aangepast worden om de juiste verhouding bij te houden.

### Schermb beveiliging toelaten

Deze optie is enkel van belang als de schermbeveiliging in Windows geactiveerd is.

WinTV kan ipv de systeem schermbeveiliging gebruikt worden, of kan u momentele schermbeveiliging aanhouden.

Als "Schermb beveiliging toelaten" niet is aangevinkt zal WinTV de systeem schermbeveiliging terughouden als de WinTV toepassing actief is.

Als "Schermb beveiliging toelaten" is aangevinkt zal het kiezen van de "Gebruik systeem schermbeveiliging" optie de actuele schermbeveiliging op uw pc toelaten. Door "Gebruik TV Mode" wordt WinTV (in volbeeld modus) als schermbeveiliging gebruikt.

### View - Zonder titelmodus (enkel TV beeld)

"Zonder titel modus" geeft het TV in de WinTV toepassing weer zonder bedienknoppen. Deze configuratiedialoog heeft ook instellingsmogelijkheden voor beeldverhouding en



schermbeveiliging zoals beschreven in "View titel modus" (zie hierboven).

## View - TV Modus (Volbeeld TV)

Deze configuratie dialoog geeft opties voor schermbeveiliging en beeldverhouding in volbeeldmodus weer

## Snapshot instellingen

Snapshot ondersteunt het nemen van fotos in verschillende formaten.



## Vasthoud resolutie

Beelden in WinTV werden vastgehouden met de maximale resolutie. Als het beeld dan in een bestand wordt opgeslagen kan u de resolutie van 320 x 240 tot en met 1600 x 1200 pixels instellen.

## Vastgehouden velden

Uitzendingen werden in een interliniërd formaat uitgestraald, in dewelke de oneven genummerde beeldlijnen en de even genummerde beeldlijnen afzonderlijk weergegeven worden; de ogen combineren beide tot een vloeiend beeld. Aan de computer op de SVGA uitgang werden beide velden gelijktijdig weergegeven.

Als u een snapshot van een weinig bewegend videobeeld neemt, produceert het vasthouden van 2 velden de meeste gegevens en een helder beeld. Echter, als u een snapshot van een zich sterk bewegend videobeeld neemt, kan dit tot gevolg hebben dat het beeld onscherp wordt. Dan is het vasthouden van 1 beeld beter voor een goed resultaat. Probeer deze instellingen uit om het beste resultaat te bekomen.

## Standaard button

Reset de snapshot configuratie op de fabrieksinstelling.

## Audio configuratie (niet van toepassing bij dit product)

## Kleur configuratie (niet van toepassing bij dit product)

[Terug naar inhoudsopgave](#)